

Afdeling: Byg & Miljø
Dato: 22.04.2021
Reference: Annette Jessen
Tlf.: 89 59 40 01
E-mail: anje@norddjurs.dk
Journalnr.: 21/2733

Tilladelse efter planlovens § 35 til etablering af et vandhul på 2000 m² på matr. nr. 3k Auning By, Auning


Der meddeles hermed tilladelse efter planlovens § 35 til ændret anvendelse af et areal på 2000 m² af matr. nr. 3k Auning By, Auning til etablering af et vandhul. Vandhullets placering er markeret med rødt på nedenstående luftfoto.



Ansøgers oplysninger

Tilladelsen er givet på grundlag af oplysningerne i din ansøgning af den 1. marts 2021, dog har du den 14. april 2021 oplyst, at du ønsker at ændre ansøgningen, så der søges om etablering af et vandhul på op til 2000 m².

Dette brev kan indeholde fortrolige personoplysninger, som udelukkende er til brug for den rette modtager. Hvis du ved en fejltagelse har modtaget brevet, beder vi dig venligst informere afsenderen. For mere information se norddjurs.dk/oplysningspligt.



Du oplyser i ansøgningen, at du ønsker at anlægge en ny sø i ”den lave ende” af en mark i omdrift tilhørende en lille landbrugsejendom. Det pågældende areal står ofte under vand i våde perioder, og der er på alle tider af året fugtigt i området. Der er et rigt dyreliv på grunden. Du oplyser desuden, at der ved en prøvegravning på 2 meters dybde er konstateret en vanddybde på godt og vel 1 meter.

Norrdjurs Kommunes bemærkninger

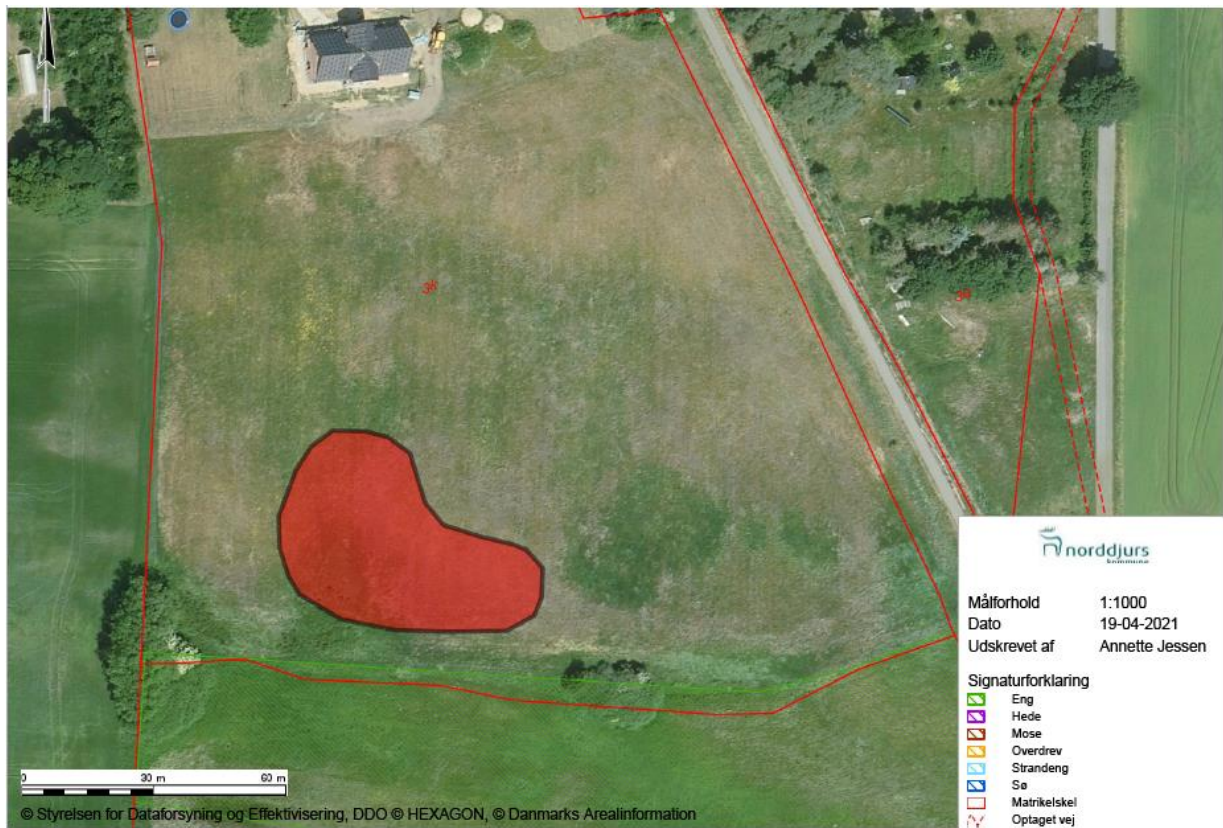
Norrdjurs Kommune har den 15. marts 2021 besigtiget arealet, hvor vandhullet ønskes etableret. Vandhullet ønskes etableret i en lavning, og terrænet stiger op mod ejendommens bygninger. Det er kommunens vurdering, at etableringen af ovennævnte vandhul naturligt vil kunne indpasses i landskabet samtidig med, at det vil være til gavn for områdets plante- og dyreliv.

For at placere vandhullet på det mest lavtliggende sted, ønskes en placering forholdsvis tæt på skellet til matr. nr. 3cu Auning By, Auning, som ligger syd for det ansøgte vandhul. Det nærmeste område af denne matrikel er registreret som fersk eng og beskyttet efter naturbeskyttelseslovens § 3.

Norrdjurs Kommune har hørt ejerne af to nabomatrikler; matr. nr. 3cu Auning By, Auning og matr. nr. 2a smst., som ligger vest for arealet, hvor vandhullet ønskes etableret. Der er indkommet høringsvar fra ejerne af matr. nr. 3cu Auning By, Auning, hvoraf det fremgår, at de ingen udfordringer ser i etablering af vandhullet, men imødeser en afstand til skel på minimum 20 meter, grundet et stort niveauforskel på de to arealer. Naboerne har også oplyst, at de frygter, at placeringen af søen på sigt vil påvirke deres areal, som i dag er bortforpagtet. Norrdjurs Kommunes notat om hydrologisk vurdering af eventuel påvirkning af naboarealer er fremsendt til ejerne af matr. nr. 3cu Auning By, Auning til orientering. Ejerne af nabomatriklen fastholder, at de ikke forstår den ønskede placering så tæt på deres ejendom.

Norrdjurs Kommune vurderer, at etablering af et vandhul på 2.000 m², som blotter grundvandsspejlet ikke får betydning for naboarealer eller beskyttet natur. Der vil ikke ske sænkning af grundvandsspejlet i det sammenhængende smeltevandsmagasin og der vil være en minimal fordampning fra vandfladen, men dette er uden betydning for områdets hydrologi, grundet det udbredte grundvandsmagasin. Der bliver ikke mere vand i området fordi der laves en udgravning, der blotter grundvandet, hvorved der kommer en sø i hullet. Grundvandsspejlet er fladt i området og står lige højt eller måske en anelse højere på naboarealet mod syd. Det er kommunens vurdering, at søen ikke kan skabe forøget risiko for oversvømmelse. Det kan dog forventes, at der omkring søen vil blive et fugtigt område, som forbedrer områdets natur. Dette forventes ikke at påvirke naboens matrikel, da der stilles vilkår om, at vandhullet skal etableres mindst 10 meter fra naboskel.

En lille del af matr. nr. 3k Auning By, Auning er også beskyttet eng. I forbindelse med etablering af vandhullet må der ikke udlægges opgravet materiale på engen. Den beskyttede eng er markeret med grøn signatur på nedenstående luftfoto:



Kommuneplan

Vandhullet ønskes etableret i et område, der i kommuneplanen er udpeget som et område med potentielle naturbeskyttelsesinteresser, hvor det vurderes at naturindholdet kan øges gennem ekstensivering af landbrugsdriften. Området er også udpeget som et område med særlig geologisk interesse på baggrund af Kolindsund. Norddjurs Kommune har vurderet, at det pågældende projekt ikke er i strid med retningslinjerne i Kommuneplanen.

Natura 2000


I henhold til bekendtgørelse om udpegning og administration af internationale naturbeskyttelsesområder samt beskyttelse af visse arter skal der foretages en vurdering af, om projekter i sig selv, eller i forbindelse med andre planer og projekter, kan påvirke et Natura 2000-område væsentligt.

Nærmeste Natura 2000-område er beliggende i Eldrup Skov ca. 4,5 km fra projektområdet.

Norddjurs Kommune har vurderet, at etableringen af vandhullet ikke vil have en væsentlig påvirkning på Natura 2000-området, og at der derfor ikke skal foretages en nærmere konsekvensvurdering.

Beskyttede arter omfattet af Habitatdirektivet

I henhold til bekendtgørelse om udpegning og administration af internationale naturbeskyttelsesområder samt beskyttelse af visse arter, skal der foretages en vurdering af projekter iht. Habitatdirektivets bilag IV-arter (artsbeskyttelse).



Norrdjurs Kommune har ikke kendskab til, at der findes arter der er omfattet af bilag IV i umiddelbar nærhed af arealet, hvor vandhullet ønskes etableret. Det er endvidere Norrdjurs Kommunes vurdering, at projektet ikke vil beskadige eller ødelægge evt. tilstedeværende yngle- eller rasteområder i det naturlige udbredelsesområde for de arter der er optaget i habitatdirektivets bilag IV.

Tilladelse

Norrdjurs Kommune giver hermed tilladelse efter planlovens § 35 til den ansøgte etablering af vandhullet på følgende vilkår:

- at vandhullet etableres mindst 10 meter fra naboskel,
- at der ikke etableres afløb fra eller tilløb til vandhullet,
- at vandhullet etableres med bugtede bredder, så det ser naturligt ud,
- at evt. opgravet materiale udsprede i et lag på højst 30 cm på det omgivende areal og kun på den del af arealet, der ikke er omfattet af naturbeskyttelseslovens § 3,
- at hældningen af vandhullets bredder er flade og ikke etableres større end 1:5,
- at der ikke etableres øer i vandhullet,
- at der ikke udsættes fisk, fugle og krebs,
- at der ikke fodres i og ved vandhullet,
- at eventuel beplantning består af hjemmehørende arter og kun sker langs nord- og vestbredderne og mindst 10 meter fra vandhullets kant. (se dog under "Anbefaling"),
- at der friholdes en bræmme på 10 meter målt fra vandhulsanlæggets øverste kant, hvor der ikke jordbehandles, sprøjtes eller gødskes,
- at tilladelsen ikke udnyttes før klagefristens udløb, og
- at Norrdjurs Kommune orienteres, når vandhullet er etableret.

Anbefalinger

Det anbefales ikke at tilplante omkring vandhullet, da dette øger risikoen for tilgroning og vil forringe vandhullet.

Efter anlæggelse af nye vandhuller vil der i det første år ofte ses en opblomstring af grønne måtter med trådalger. Det er en god idé at rive disse måtter sammen og at fjerne dem fra vandhullet, så vandhullets dyr og planter kan få mere lys og varme. Fjernede trådalgermåtter skal fjernes helt fra vandhullet, og må ikke lægges på vandhullets kant, da næringsstoffer fra trådalgerne kan løbe tilbage og skade vandhullets flora og fauna.

Norrdjurs Kommune anbefaler dig at læse pjecerne [Vandhuller- oprensning og nyanlæg](#) og [Når dunhammer er et problem i vandhuller](#).

Administrative forhold

Når der har indfundet sig et naturligt plante- og dyreliv i vandhullet, vil det være omfattet af bestemmelserne i naturbeskyttelseslovens § 3, og der må derfor ikke foretages ændringer uden en dispensation fra Norrdjurs Kommune.

Der gøres opmærksom på, at drænledninger, der afvander andres ejendom, ikke må afbrydes eller ændres uden tilladelse efter vandløbsloven.

Orientering af Museum Østjylland

Af hensyn til eventuelle arkæologiske interesser skal vi anmode dig om at kontakte Museum Østjylland, tlf. 87122600, inden gravningen påbegyndes.

Underretning om offentliggørelse

Tilladelsen offentliggøres på Norddjurs Kommunes hjemmeside.

Klagevejledning

Afgørelser i landzonesager kan påklages til Planklagenævnet, både hvad angår retlige spørgsmål og skønsspørgsmål. Det vil sige, at du kan klage, både hvis du mener, at kommunalbestyrelsen ikke har haft hjemmel til at træffe afgørelsen, og hvis du mener, at kommunalbestyrelsen burde have truffet en anden afgørelse.

Klageberettigede er enhver med retlig interesse i sagens udfald.

Hvis du ønsker at klage over denne afgørelse, kan du klage til Planklagenævnet. Du klager via Klageportalen, som findes på www.borger.dk og www.virk.dk. Du logger på www.borger.dk eller www.virk.dk, ligesom du plejer, typisk med NEM-ID. Klagen sendes gennem Klageportalen til den myndighed, der har truffet afgørelsen. En klage er indgivet, når den er tilgængelig for myndigheden i Klageportalen. Planklagenævnet skal som udgangspunkt afvise en klage, der kommer uden om Klageportalen, hvis der ikke er særlige grunde til det. Hvis du ønsker at blive fritaget for at bruge klageportalen, skal du sende en begrundet anmodning til Planklagenævnet. Nævnet afgør herefter, om du kan fritages for at bruge klageportalen.

Klagefristen udløber førstkommande hverdag 4 uger efter, at afgørelsen er meddelt, det vil sige den 20. maj 2021.

Når du klager, skal du betale et gebyr. Klagegebyret for privatpersoner er 900 kr. og for virksomheder og organisationer er klagegebyret 1.800 kr. Du betaler gebyret med betalingskort i Klageportalen.

Gebyret tilbagebetales, hvis


- klagesagen fører til, at den påklagede afgørelse ændres eller ophæves,
- klageren får helt eller delvis medhold i klagen, eller
- klagen afvises som følge af overskredet klagefrist, manglende klageberettigelse eller fordi klagen ikke er omfattet af Planklagenævnets kompetence.

Det bemærkes, at hvis den eneste ændring af den påklagede afgørelse er forlængelse af frist for efterkommelse af afgørelse som følge af den tid, der er medgået til at behandle sagen i klagenævnet, tilbagebetales gebyret dog ikke.

Planklagenævnet kan også beslutte at tilbagebetale klagegebyret, hvis

- 1) der er indledt forhandlinger med afgørelsens adressat og/eller førsteinstansen om projektilpasninger, og disse forhandlinger fører til, at klager trækker sin klage tilbage, eller
- 2) klager i øvrigt trækker sin klage tilbage, før Planklagenævnet har truffet afgørelse i sagen.

Gebyret tilbagebetales dog ikke, hvis nævnet vurderer, at der er forhold, der taler imod at tilbagebetale gebyret, f.eks. hvis klagen trækkes tilbage meget sent, herunder efter at klager har haft et afgørelsesudkast i partshøring.



En tilladelse må ikke udnyttes før klagefristens udløb. Vi giver straks besked, hvis der modtages klage. I tilfælde af klage må tilladelsen ikke udnyttes, før sagen er afgjort af Planklagenævnet, medmindre nævnet bestemmer andet.

Indbringelse af afgørelsen for domstolene, skal ske inden 6 måneder fra offentliggørelsen.

Hvis tilladelsen ikke udnyttes inden 5 år, bortfalder den.

Venlig hilsen

Annette Jessen
Miljøsagsbehandler

Kopi er sendt til:

Ejere af matr. nr. 3cu Auning By, Auning

Ejer af matr. nr. 2a Auning By, Auning

Museum Østjylland, Stemannsgade 2, 8900 Randers C, arkeolog@museumoj.dk

Museum Østjylland, Stemannsgade 2, 8900 Randers C, nyeretid@museumoj.dk

Danmarks Naturfredningsforening, Masnedøgade 20, 2100 København Ø, dnnorddjurs-sager@dn.dk

Danmarks Naturfredningsforening, Norddjurs Afdeling, norddjurs@dn.dk

Friluftsrådet, Kredsformand Eske Thøgersen, ostjylland@friluftsradet.dk

Danmarks Sportsfiskerforbund, post@sportsfiskerforbundet.dk

Danmarks Sportsfiskerforbunds, aarhus@sportsfiskerforbundet.dk

Slots- og Kulturstyrelsen, H.C. Andersens Boulevard 2, 1553 København V, post@slks.dk

Erhvervsstyrelsen, Langelinie Allé 17, 2100 København Ø, erst@erst.dk